

ROKSER[®]

PROFESSIONAL TOOLS



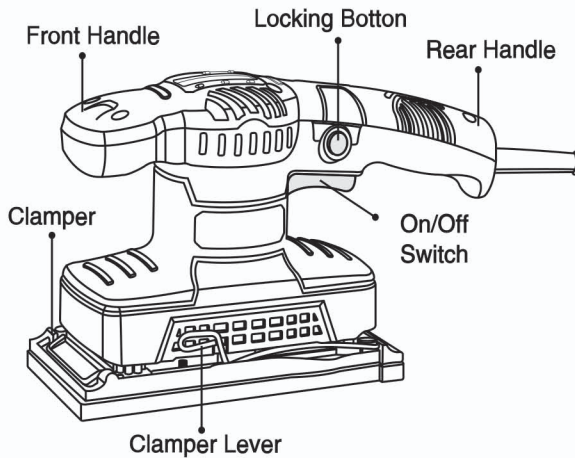
ITEM NO.
1132

**ELECTRIC
SANDER**

SPECIFICATIONS

Model	1132
Rated voltage	220V
Frequency	50-60Hz
Input power	320W
Orbits per minute	14000RPM
Pad size	93x185 mm

PARTS LIST



WARNING!

For your personal safety, Read and understand before using.
SAVE THESE INSTRUCTIONS FOR FUTURE REFERENCE.

SAFETY INSTRUCTIONS

■ GENERAL SAFETY RULES

WARNING!

Read and understand all instructions. Failure to follow all instructions listed below may result in electric shock, fire and/or serious personal injury.

■ WORK AREA

- Keep your work area clean and well lit. Cluttered benches and dark areas invite accidents.
- Do not operate power tools in explosive atmosphere, such as in the presence of flammable liquids, gases, or dust. Power tools create sparks which may ignite the dust or fumes.
- Keep bystanders, children, and visitors away while operating a power tool. Distractions can cause you to lose control.

■ ELECTRICAL SAFETY

- Power tool plugs must match the outlet. Never modify the plugs in any way. Do not use any adapter plugs with earthed power tools. Unmodified plugs and matching outlets will reduce risk of electric shock. Do not change the plug in any way. Double insulation eliminates the need for the three wire grounded power cord and grounded power supply system.
- Avoid body contact with grounded surfaces such as pipes, radiators, ranges and refrigerators. There is an increased risk of electric shock if your body is grounded.
- Do not expose power tools to rain wet conditions. Water entering a power tool will increase the risk of electric shock.
- Do not abuse the cord. Never use the cord to carry the tools or pull the plug from an outlet. Keep cord away from heat, oil, sharp edges or moving parts. Replace damaged cords immediately. Damaged cord increase the risk of electronic shock.
- When operating a power tool outside, use an outdoor extension cord

■ PERSONAL SAFETY

- Stay alert, watch what you are doing and use common sense when operating a power tool. Do not use tool while tired or under the influence of drugs, alcohol, or medication. A moment of inattention while operating power tools may result in serious injury.
- Dress properly. Do not wear loose clothing or jewelry. Contain long hair. Keep your hair, clothing, and gloves away from moving parts. Loose clothes, jewelry, or long hair can be caught in moving parts.
- Avoid accidental starting. Be sure switch is off before plugging in. Carrying tools with your finger on the switch or plugging in tools that have the switch on invites accidents.
- Remove adjusting keys or wrenches before turning the tool on. A wrench or a key that is left attached to a rotating part of the tool may result in personal injury.
- Do not overreach. Keep proper footing and balance at all times. Proper footing and balance enables better control of the tool in unexpected situations.
- Use safety equipment. Always wear eye protection. Dust mask, non-skid safety shoes, hard hat, or hearing protection may be used for appropriate conditions. Ordinary eye or sun glasses are NOT eye protection.

■ TOOL USE AND CARE

- Use clamps or other practical way to secure and support the work piece to a stable platform. Holding the work by hand or against your body is unstable and may lead to loss of control.
- Do not force tool. Use the correct tool for your application. The correct tool will do the job better and safer at the rate for which it is designed.
- Do not use tool if switch does not turn it on or off. Any tool that cannot be controlled with the switch is dangerous and must be repaired.
- Disconnect the plug from the power source before making any adjustments,

changing accessories, or storing the tool. Such prevention safety measures reduce the risk of starting the tool accidentally.

- Store idle tools out of reach of children and other untrained persons. Tools are dangerous in the hand of untrained users.

- Maintain tools with care. Keep cutting tools sharp and clean. Properly maintained tools with sharp cutting edges are less likely to bind and are easier to control.

- Check for misalignment or binding of moving parts, breakage of parts, and any other condition that may affect the tools operation. If damaged, have the tool serviced before using. Many accidents are caused by poorly maintained tools.

- Use only accessories that are recommended by manufacturer for your model. Accessories that may be suitable for one tool, may become hazardous when used on another tool.

■ SERVICES

- Tool service must be performed only by qualified repair personnel. Service or maintenance performed by unqualified personnel could result in a risk of injury.

- When servicing a tool, use only identical replacement parts. Follow instructions in the Maintenance section of the manual. Use of unauthorized parts or failure to follow maintenance instructions may create a risk of electric shock or injury.

■ SPECIFIC SAFETY RULES

Do not let comfort or familiarity with protect (gained from repeated use) replace strict adherence to grinder safety rules. If you use this tool unsafely or incorrectly, you can suffer serious personal injury.

- 1) Always use safety glasses or goggles, protective hat or mask, Ordinary eye or sun glasses are NOT safety glasses.

- 2) Do not leave the tool running. Operating the tool only when hand-held.

- 3) Hold tool by insulated gripping surface when performing and operating where the cutting tool may contact hidden wiring or its own cord. Contact with "live" wire will make exposed metal parts of the tool "live" and shock the operator.

- 4) This tool has not been waterproofed, so do not use water on the work piece surface.
- 5) Hold the tool firmly.
- 6) Ventilate your work area adequately when you perform sanding operations.
- 7) Use of this tool to sand some products, Paints and wood could expose user to dust containing hazardous substances. Use appropriate respiratory protection.



NOTE:

MISUSE or failure to follow the safety rules stated in this instruction manual may cause serious personal injury.

INSTRUCTIONS FOR USE

■ SYMOBLS

The following show the symbols used for the tool.

v	voltage
n	no load speed
A	amper
--/min	revolutions reciprocation per minute
Hz	hertz

■ FUNCTIONAL DESCRIPTION



CAUTION:

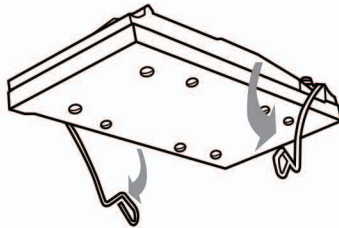
Always be sure that the tool is switched off and unplugged before carrying out some inspection or maintenance.

■INSTALLING OR REMOVING THE ABRASIVE PAPER

To install the abrasive paper, operate the paper clamp. Insert the paper end into the clamp. Center the paper and align the edge parallel to the pad, then lower the clamp lever to secure the paper. (Pre-bending paper makes attachment easier.)

Repeat the same process for the other end of the base, maintaining the proper paper tension.

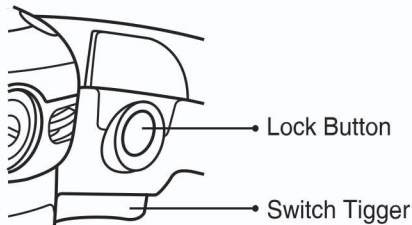
After inserting the paper, make sure the teeth of the clamp hold it securely. Otherwise the paper will be loose and subject to slippage, resulting in uneven sanding operation.



■SWITCH ACTION

▲ CAUTION:

- Before plugging in the tool, always check to see that the tool is switch trigger if can back to original position freely.
- Push down the switch trigger, the machine start to work, release the switch trigger, the tool stop working gradually.
- For attaining continues running, push down the switch trigger and then press down the lock button, for stopping the tool, only release the switch trigger till switch button return to the original position, the tool will stop gradually.



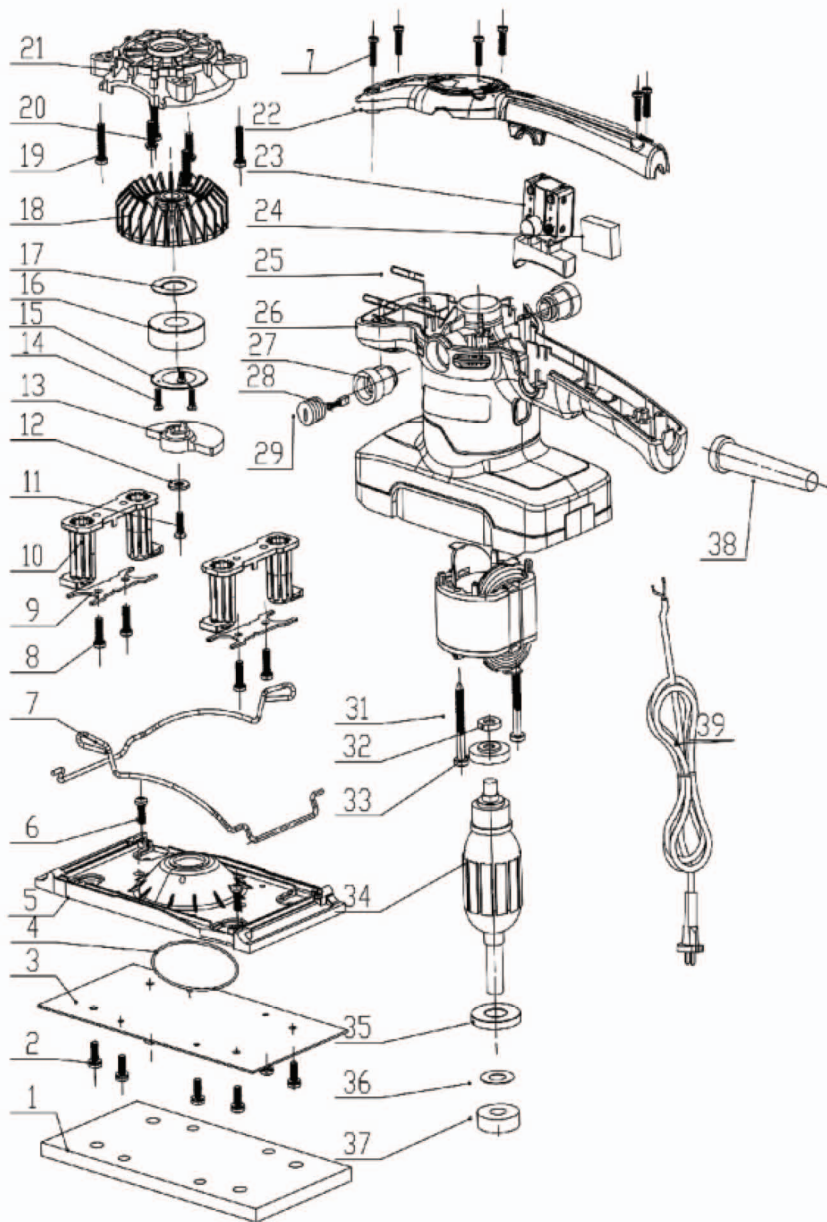
■ EFFECTIVE AND SAFE SANDING

CAUTION:

- Never run the tool without the abrasive paper. You may seriously damage the pad.
 - Never force the tool. Excessive pressure may decrease the sanding efficiency, damage the abrasive paper or shorten tool life.
- 1) Hold the tool firmly. Turn the tool on and wait it attains full speed. Then gently place the tool on the work piece surface. Keep the pad flush with the work piece and apply slight pressure on the tool.
 - 2) Should remember to choose different material work piece.
E.g. should use 36# or 46# abrasive paper for sanding metal and had better use corundum abrasive paper for sanding wood.
 - 3) User can make a general choice to sanding different material, for enough sanding the roughness abrasive paper should be chosen, in reverse you can get good surface.

CAUTION:

To maintain product SAFETY and RELIABILITY, repairs, carbon brush inspection and replacement, any other maintenance or adjustment should be performed by Authorized Centers.



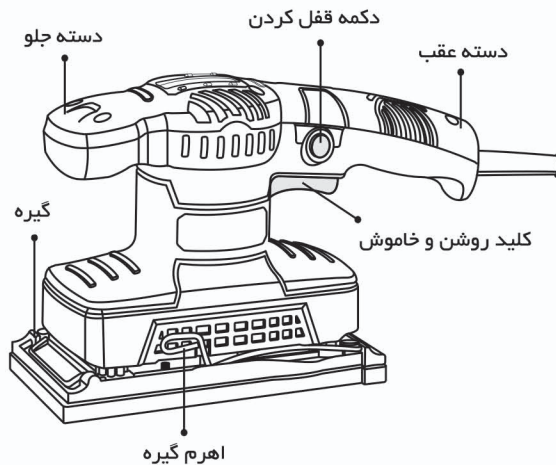
No.	Decription	Qty
1	foam plate	1
2	screw M4*14	8
3	thin plate	1
4	O ring	1
5	aluminum plate	1
6	screw M4*10	2
7	wire clip	2
8	screw ST4*16	10
9	holder plate	2
10	holder	2
11	screw M5*14	1
12	Washer5 (*15*2)	1
13	balance weight	1
14	screw M4*12	3
15	bearing gland	1
16	bearing LUV	1
17	flat ring	1
18	fan	1
19	Screw ST4x16	4

No.	Decription	Qty
20	Screw ST4x16	2
21	middle cover	1
22	rear cover	1
23	switch	1
24	capacitance	1
25	inductance	2
26	housing	1
27	Brush Holder	2
28	Carbon Brush	2
29	Brush cap	2
30	stator	1
31	B screw ST4.2*45	2
32	bearing 627	1
33	small dust proof ring	1
34	armature	1
35	big dust proof ring	1
36	flat pin ring10	1
37	bearing 6000	1
38	sleeve	1
39	cable	1

مشخصات فنی

۱۱۳۲	مدل
ولتاژ ۳۲۰	ولتاژ
۲۲۰ ولت	فرکانس
۵۰-۶۰ هرتز	توان ورودی
۱۴۰۰۰ دور در دقیقه	سرعت بدون بار
۹۳×۱۸۵mm	سایز پد

فهرست قطعات



هشدار!

تمام دستورالعمل ها را بخوانید . رعایت نکردن تمام دستورالعمل های ذکر شده در زیر، ممکن است منجر به برق گرفتگی، آتش سوزی و یا صدمات جدی فردی شود.

ایمنی محل کار

- محل کار را تمیز و روشن نگهدارید. محیط های در هم ریخته و تاریک حادثه آفرین خواهند بود.
- هرگز از ابزارآلات برقی در مجاورت مواد اشتعال زا استفاده ننمائید. ابزار آلات برقی جرقه ایجاد می کنند که ممکن است موجب آتش سوزی گردد.
- ابزارآلات برقی را هنگام استفاده از دسترس کودکان و افراد غیرمتخصص دور نگهدارید. زیرا ممکن است باعث از دست دادن تمرکز و کنترل دستگاه شود.

ایمنی برقی

- دو شاخه دستگاه باید متناسب با پریز باشد. با این کار احتمال برق گرفتگی به شدت کاهش خواهد یافت.
- در هنگام استفاده از دستگاه به محل عبور لوله، کابل برق مربوط به رادیاتور، گرمخانه و یا یخچال و... توجه نمائید، تا بدنتان با آن ها در تماس نباشد.
- ابزارآلات برقی را در معرض باران و یا رطوبت قرار ندهید. ورود آب به ابزارآلات برقی ممکن است موجب برق گرفتگی شود.
- هرگز از کابل دستگاه برای حمل آن استفاده ننمائید و یا برای قطع اتصال دستگاه از پریز، کابل را نکشید. همچنین کابل را از معرض حرارت، سطوح نوک تیز، قطعات دوار و روغن دور نگهدارید .
- کابل های آسیب دیده مستعد بروز برق گرفتگی هستند.
- هنگام استفاده از دستگاه در محیط های باز، از سیم رابط مناسب استفاده نمائید تا احتمال برق گرفتگی کاهش یابد.

ایمنی فردی

- زمانی که خسته اید یا تحت تاثیر دارو قرار دارید و در مجموع زمانی که در سلامتی کامل به سر نمی برید، هرگز از ابزارآلات برقی استفاده ننمائید. چرا که لحظه ای درنگ و بی دقتی منجر به صدمات جبران ناپذیری خواهد شد.
- همواره از لوازم ایمنی مانند عینک ایمنی، ماسک هوا، کفش و کلاه ایمنی و محافظ گوش استفاده نمائید تا صدمات فردی کاهش یابد.
- برای اجتناب از شروع به کار ناگهانی دستگاه، قبل از اتصال آن به منبع برق از قرار داشتن کلید در وضعیت خاموش اطمینان حاصل نمائید. همچنین زمانی که آن را جا به جا می کنید، دو شاخه را از پریز جدا کرده و انگشتتان را بر روی کلید قرار ندهید.

- قبل از روشن کردن دستگاه از عدم اتصال هرگونه ابزار تنظیم مانند آچار به قطعات دوار اطمینان حاصل نمائید چرا که می تواند منجر به صدمات جبران ناپذیری گردد.
- حالت صحیح قرارگیری پاها و حفظ تعادل بدن حین کار از خارج شدن کنترل دستگاه جلوگیری می نماید.
- همواره در حین کار از لباس کار مناسب استفاده نمائید. استفاده از لباس های غیر استاندارد و گشاد، جواهرات و داشتن موهای بلند امکان درگیر شدن آنها را با قسمت های متحرک ابزارآلات برقی افزایش داده و ممکن است خطرآفرین شود.
- در صورت استفاده از غبار جمع کن از اتصال صحیح و مناسب آن به دستگاه اطمینان حاصل نمائید .
- استفاده از چنین لوازم جانبی، مضرات مربوط به غبارات را کاهش خواهد داد.

استفاده و مراقبت از ابزار برقی

- از اعمال بار اضافه به دستگاه جدا خودداری نمائید. انتخاب درست ابزار برقی مناسب کارتان، باعث کاهش هزینه و زمان و حسن انجام کار برای شما خواهد شد. بنابراین همیشه برای انجام عملکرد مورد نظرتان از ابزار برقی مخصوص به آن کار استفاده نمائید.
- در صورت معیوب بودن کلید دستگاه، هرگز از آن استفاده نکنید .هر دستگاهی که با کلید قابل کنترل نباشد، خطرآفرین است و باید تعمیر شود.
- قبل از هرگونه تنظیم یا تعویض لوازم جانبی دستگاه، همچنین زمانی که از دستگاه استفاده نمی کنید دو شاخه را از منبع برق جدا نمائید. این عمل از شروع به کار ناگهانی دستگاه جلوگیری خواهد کرد.
- ابزارآلات برقی را از دسترس کودکان و افراد غیرمتخصص دور نگهدارید. قرار دادن ابزارآلات برقی در اختیار افراد آموزش ندیده، خطرآفرین خواهند بود.
- از ابزارآلات برقی به خوبی نگهداری نمائید. هرگونه تنظیمات، گیرکردن قطعات دوار و یا هر وضعیتی دیگری که ممکن است بر روی عملکرد دستگاه تاثیر بگذارد را بررسی نمائید ودر صورت آسیب دیدگی قبل از استفاده، آن مورد را رفع نمائید. بیشتر حوادث از عدم نگهداری صحیح ابزارآلات برقی رخ می دهد.
- نگهداری مناسب از ابزارآلات برقی موجب کنترل آسان تر دستگاه می گردد و کمتر در قطعه کار گیر خواهد کرد.
- همواره از ابزار و لوازم جانبی مناسب این دستگاه استفاده نمائید. همچنین این دستگاه تنها برای کارهایی که برای آن تهیه و طراحی شده است، استفاده نمائید.

سرویس و تعمیرات ابزار فقط باید توسط افراد متخصص انجام شود. سرویس یا تعمیرات انجام شده توسط پرسنل غیر واجد شرایط می تواند منجر به ایجاد خطر و آسیب شود. هنگام تعمیر ابزار، فقط از قطعات تعویضی یکسان استفاده کنید. دستورالعمل های بخش تعمیر و نگهداری دفترچه راهنما را دنبال کنید. استفاده از قطعات غیرمجاز یا رعایت نکردن دستورالعمل های تعمیر و نگهداری ممکن است خطر برق گرفتگی یا آسیب را ایجاد کند.

قوانین ایمنی خاص

اجازه ندهید راحتی یا آشنایی با محافظت (به دست آمده از استفاده مکرر) جایگزین رعایت دقیق قوانین ایمنی شود. اگر از این ابزار به طور نایمن یا نادرست استفاده کنید، ممکن است متحمل صدمات فردی جدی شوید.

۱. همیشه از عینک ایمنی، کلاه یا ماسک محافظ، عینک چشم معمولی یا عینک آفتابی عینک ایمنی نیست.

۲. ابزار را به صورت روشن رها نکنید.

۳. هنگام اجرا و کار کردن در جایی که ابزار برش ممکن است با سیم کشی مخفی یا سیم خود تماس پیدا کند، ابزار را از سطح دستگیره عایق ننگه دارید. تماس با سیم "برق‌دار یا بدون عایق" قسمت‌های فلزی ابزار را برق‌دار می کند و به اپراتور شوک الکتریکی وارد می کند.

۴. این ابزار ضد آب نشده است، بنابراین از آب روی سطح قطعه کار استفاده نکنید.

۵. ابزار را محکم ننگه دارید.

۶. هنگام انجام عملیات سنباده کاری، تهویه مناسب محل کار خود را تامین کنید.

۷. استفاده از این ابزار برای سنباده زدن برخی از محصولات، رنگ و چوب می تواند کاربر را در معرض گرد و غبار حاوی مواد خطرناک قرار دهد لذا در چنین مواردی از محافظ تنفسی مناسب استفاده کنید.

هشدار!

استفاده نادرست یا عدم رعایت قوانین ایمنی مندرج در این دستورالعمل ممکن است باعث صدمات جدی فردی شود.

دستور العمل برای استفاده

نماد ها

در زیر نمادهای استفاده شده برای ابزار را نشان می دهد

v	ولتاژ
n	سرعت بدون بار
A	آمپر
--/min	دوران در دقیقه
Hz	هرتز

توضیحات عملکردی

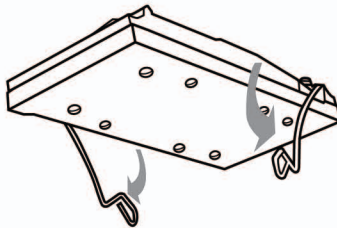
احتیاط:

همیشه قبل از انجام اعمال مربوط به بازرسی یا نگهداری دستگاه، مطمئن شوید که ابزار خاموش و از برق جدا شده است.

نصب یا برداشتن کاغذ سنباده

برای نصب کاغذ سنباده اهرم گیره را فشار دهید تا گیره کاغذ باز شود. انتهای کاغذ را داخل گیره قرار دهید. کاغذ را در مرکز قرار دهید و لبه آن را موازی با پد تراز کنید، سپس اهرم گیره را پایین بیاورید تا کاغذ محکم شود. (خم کردن کاغذ از قبل، اتصال را آسان تر می کند).

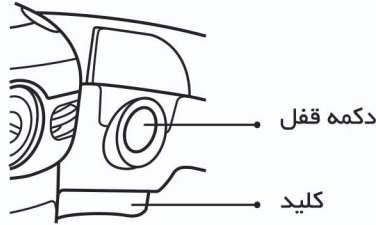
همین روند را برای انتهای دیگر پایه، با حفظ کشش مناسب کاغذ تکرار کنید. پس از قرار دادن کاغذ، مطمئن شوید که دندانه های گیره آن را محکم نگه داشته اند. در غیر این صورت کاغذ شل شده و در معرض لغزش خواهد بود و در نتیجه عملیات سمباده زنی ناهموار خواهد بود.



طرز کار کلید

احتیاط:

– هنگام نصب سنبله دقت کنید دستگاه در حالت خاموش باشد.
– نحوه کار کلید به این صورت است که، کلید دستگاه را فشار دهید، دستگاه شروع به کار می کند، زمانی که کلید را رها کنید، ابزار به تدریج از حرکت باز می ایستد.



سنبله کاری موثر و ایمن

هرگز ابزار را بدون کاغذ ساییده اجرا نکنید. ممکن است به لنت آسیب جدی وارد کنید.

احتیاط:

۱. فشار بیش از حد ممکن است راندمان سنبله را کاهش دهد، به کاغذ سنبله آسیب برساند یا عمر ابزار را کوتاه کند.
۲. ابزار را محکم نگه دارید. ابزار را روشن کنید و صبر کنید تا به سرعت کامل برسد. سپس ابزار را به آرامی روی سطح قطعه کار قرار دهید. لنت را همسطح با قطعه کار نگه دارید و فشار کمی روی ابزار وارد کنید.
۳. کاربر می تواند یک انتخاب عمومی برای سنبله زدن مواد مختلف داشته باشد، برای سنبله زنی زیر باید کاغذ سنبله زیر را انتخاب کرد، و برای انجام عملیات معکوس می توانید از کاغذ سنبله نرم استفاده کنید.

احتیاط:

برای حفظ ایمنی و قابلیت اطمینان محصول، تعمیرات، بازرسی و تعویض زغال های دستگاه، هر گونه تعمیر و نگهداری یا تنظیم دیگر باید توسط مراکز مجاز انجام شود .

ROKSER[®]
PROFESSIONAL TOOLS

